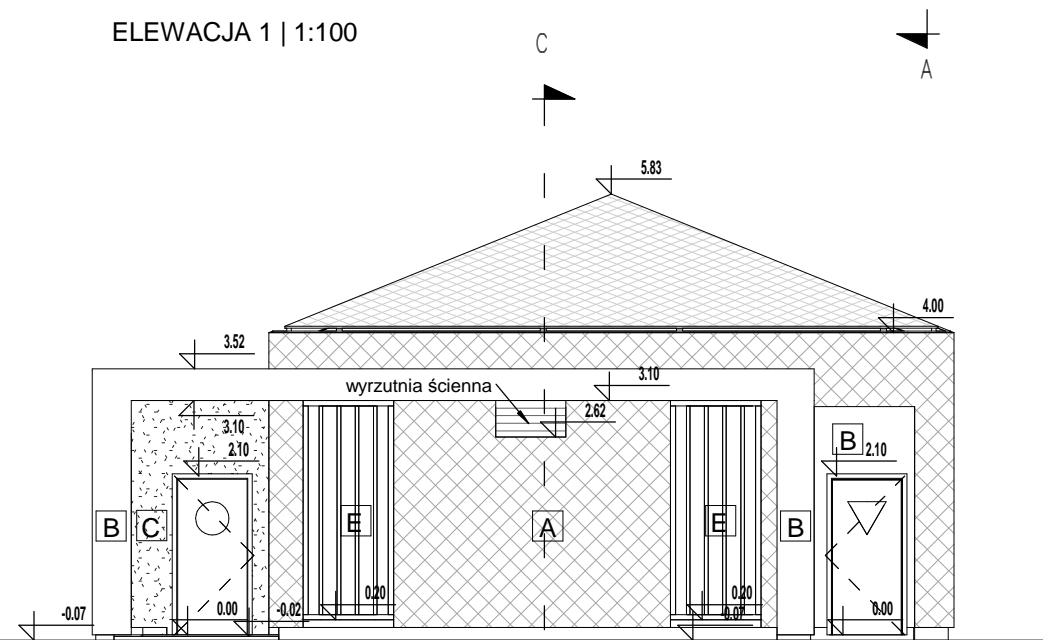
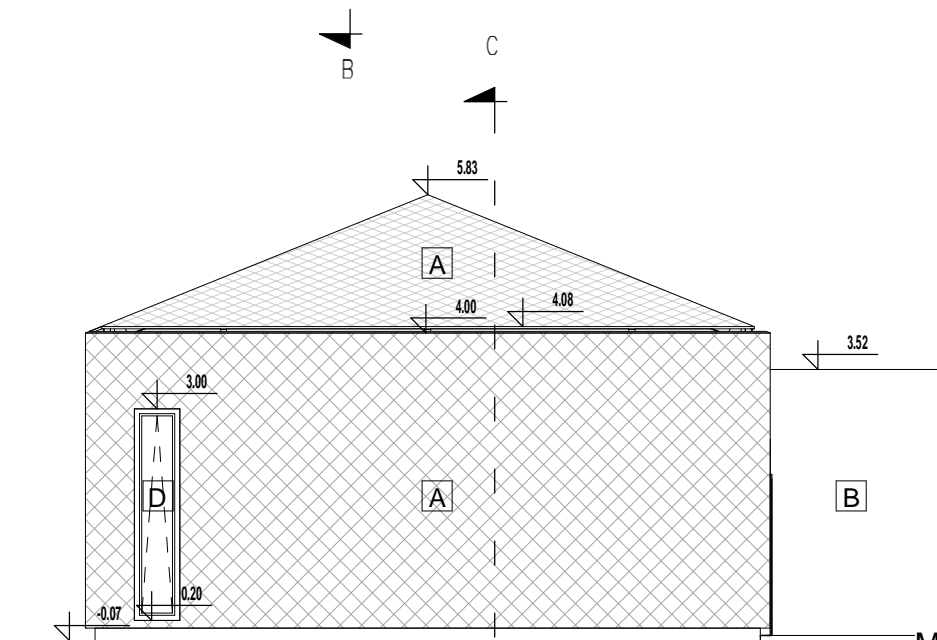


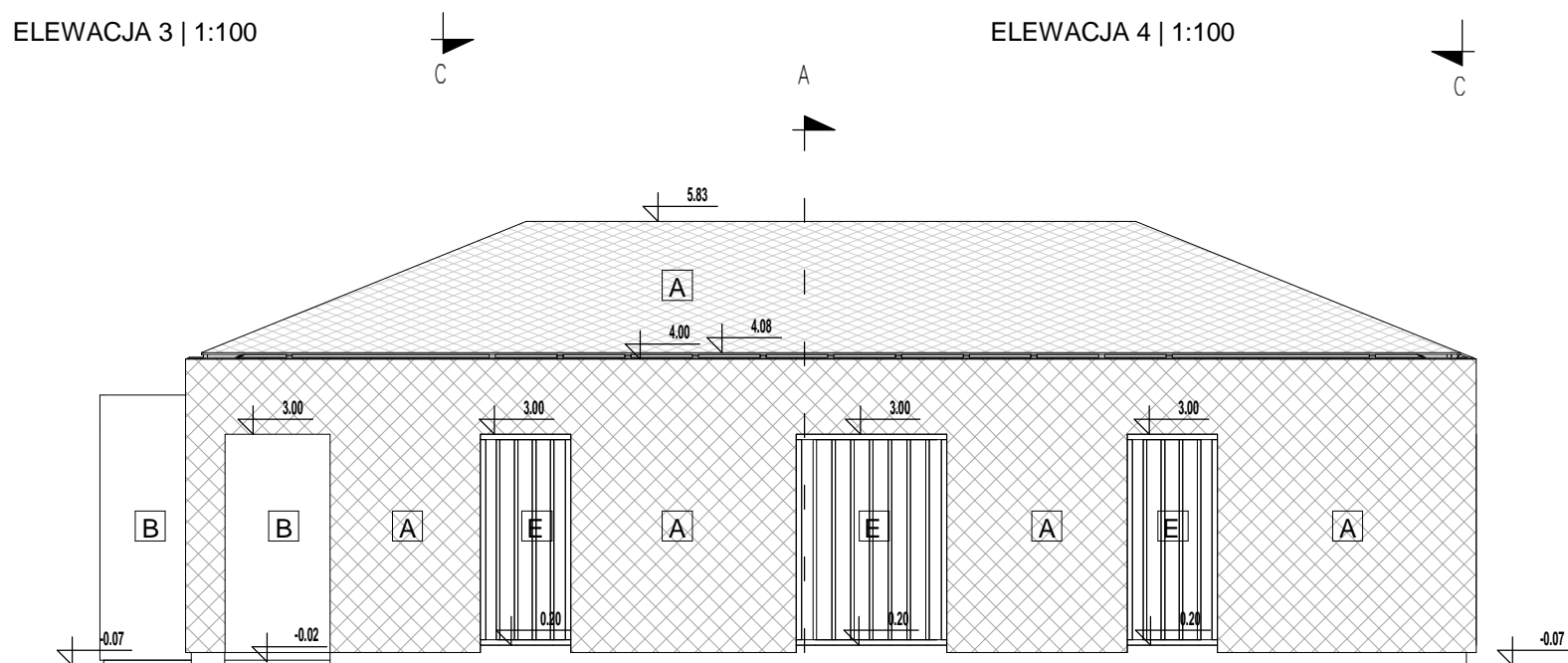
ELEWACJA 1 | 1:100



ELEWACJA 3 | 1:100



ELEWACJA 4 | 1:100



ELEWACJA 2 | 1:100

Zastosowane materiały:  
A - Płytki elewacyjne, włókocementowa w kolorze grafitowym  
B - Tynk cieńkownikowy, szlachetny w kolorze RAL 9003  
C - Okładzina z perforowanych płyt betonowych, w kolorze betonu architektonicznego  
D- Stolarka aluminiowa w kolorze RAL 9007, szklenie mleczne,  
E- Stolarka aluminiowa w kolorze RAL 9007, wypełnienie ceownikami szklanymi melcznymi

- UWAGI:
- 1.Wszystkie roboty należy wykonywać zgodnie z Polskimi Normami, „Warunkami technicznymi wykonania i odbioru robót, budowlano montażowych opracowanych przez Instytut Techniki Budowlanej oraz zasadami wiedzy i sztuki budowlanej.
  - 2.Poziomy posadzek należy zweryfikować i precyzyjnie wytyczyć na etapie wykonawczym. Odchytki od projektu należy konsultować z projektantem.
  - 3.Przed przystąpieniem do prac należy zapoznać się z całością dokumentacji.
  - 4.Brak wskazania na rysunku technicznym elementu, którego zastosowanie wynika ze znanych lub powszechnie przyjętych rozwiązań z zakresu sztuki budowlanej nie zwalnia wykonawcy z konieczności skalkulowania i zastosowania takiego elementu w porozumieniu z inwestorem a także z projektantem i za jego zgodą.
  - 5.W przypadku jakiegokolwiek rozbieżności w dokumentacji należy konsultować się z projektantem.
  - 6.Zgodnie z art. 22 ust.2 dnia 7 lipca 1994 roku Prawo Budowlane (tj. Dz.U. z 2003 roku Nr 207 poz 2016 z późniejszymi zmianami)) kierownik budowy ma obowiązek realizacji obiektu zgodnie z obowiązującymi przepisami i sztuką budowlaną,
  - 7.Wszelkie elementy ruchome, elementy wyposażenia, w szczególności elementy stolarki i ślusarki okiennej i drzwiowej, szkła, fasady, okładzin elewacyjnych, balustrad, poręczy i pochwytów, odbojników wewnętrznych i innych należy zamawiać i wykonywać / montować na podstawie zweryfikowanych obmiarów rzeczywistych wykonanych na obiekcie.
  - 8.Wszelkie nazwy własne produktów i materiałów przywołane w specyfikacji służą określeniu pożądanego standardu wykonania i określeniu właściwości i wymogów technicznych założonych w dokumentacji technicznej dla danych rozwiązań.
- Dopuszcza się zamienne rozwiązania (oparte na produktach innych producentów) pod warunkiem:
- spełnienia tych samych właściwości technicznych
  - przedstawienia zamiennych rozwiązań na piśmie (dane techniczne, atesty, dopuszczenia do stosowania)
  - uzyskania akceptacji projektanta oraz nadzoru budowy.

MOP Smyków +/-0,00m=+231,76 m n.p.m.

Projektant  Transprojekt-Warszawa Sp. z o.o.		Inwestor  Oddział w Kielcach 25-950 Kielce, ul. Paderewskiego 43/45	
Nazwa obiektu	BUDOWA DWUJEZDNIOWEJ DROGI EKSPRESOWEJ S-7 na odcinku: Chęciny-Jędrzejów		
Adres obiektu	województwo Świętokrzyskie powiat kielecki: miasto Chęciny, gmina Chęciny powiat jędrzejowski: gmina Sobków, gmina Jędrzejów		
Stadium	PROJEKT WYKONAWCZY		
	Projekt architektoniczno-budowlany		
Branża	ARCHITEKTURA		Nr kontraktu: PD-459
Tom	15/06	CZĘŚĆ RYSUNKOWA	Skala: 1 : 100
Tytuł rysunku	ELEWACJE		Data: 10.2013 Nr AR-10
Stanowisko:	imię i nazwisko	specjalność	nr uprawnień podpis
Projektant:	mgr inż. arch. Bartłomiej Grotte	architektura	MA/012/09 
Projektant:	mgr inż. arch. Konrad Waligóra	architektura	
Sprawdzający:	mgr inż. arch. Rafał Jedliński	architektura	MA/074/08 